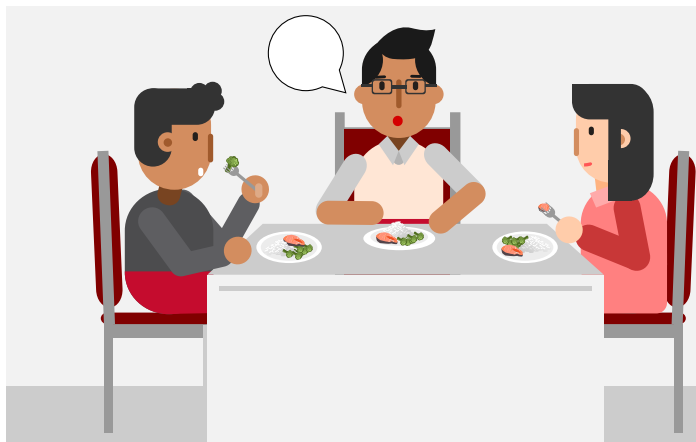
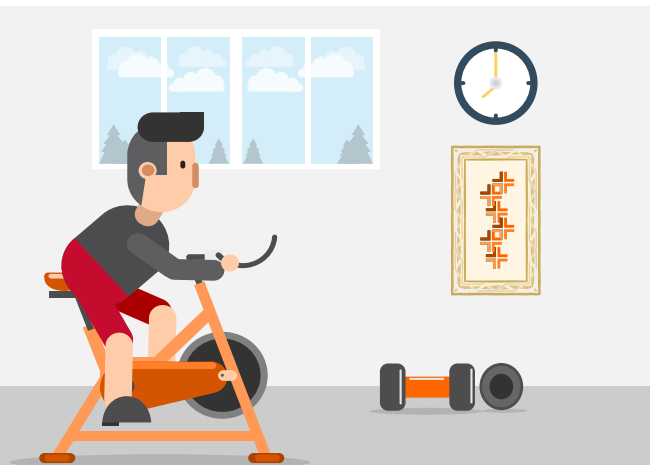


Деменция с тельцами Леви

Деменция с тельцами Леви – прогрессирующее заболевание памяти, начинающееся в возрасте 50-80 лет. Болезнь получила название по тельцам Леви – находящимся в нейронах бляшкам, которые накапливаются в корковом слое головного мозга. Причины возникновения заболевания не известны.



Заболевания памяти оказывают влияние на всю семью больного и его ближайшее окружение. При прогрессировании заболевания поведение человека меняется. Данное заболевание встречается несколько чаще у мужчин, чем у женщин.



Снижение выраженности симптомов возможно с помощью определенных медикаментов, также практикуется безлекарственное лечение. Хорошая терапия и реабилитация также поддерживают качество жизни.

СИМПТОМАМИ ЗАБОЛЕВАНИЯ ЯВЛЯЮТСЯ среди других



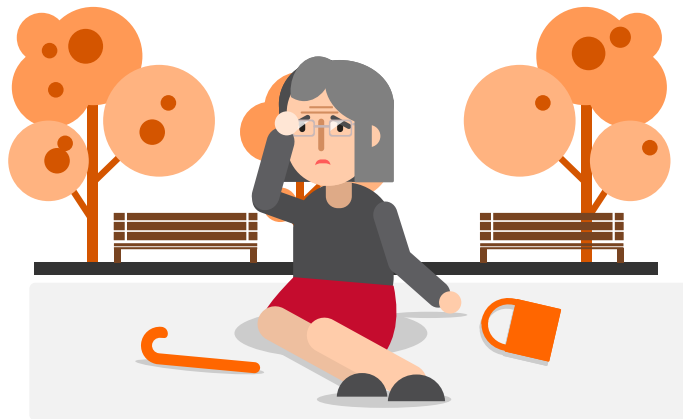
Напряженность мышц, сложность с началом движений, трудности при ходьбе



Зрительные и другие галлюцинации



Трудности с образным восприятием



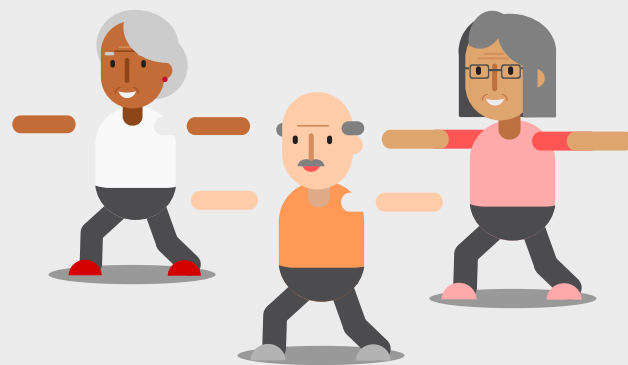
Расстройства сознания, падения

Деменция с тельцами Леви по своим симптомам несколько напоминает болезнь Паркинсона, а также в ней присутствуют многие признаки, наблюдающиеся при болезни Альцгеймера. Проблемы с памятью обычно накапливаются только с прогрессированием заболевания. Не существует такого лечения, которое предотвратило, излечило или остановило бы данное заболевание. Жизнь больного можно поддержать заботой о состоянии здоровья, симптоматическим медикаментозным лечением и ведением активного образа жизни.

👁️ Лечение



Проведение лечения и подключение реабилитационных средств планируется вместе с больным и его близкими. У всех разные жизненные ситуации и нужды. Важный фактор – регулярное наблюдение.



При лечении заболевания важно учитывать поддержание общего состояния здоровья: правильно подобранные лекарства, здоровое питание, лечение депрессии, активные движения и разнообразные услуги, благоприятно влияющие на психическое здоровье.

Деменция с тельцами Леви



Поддерживающие услуги и различные льготы облегчают жизнь. Льготами являются, например, компенсации лекарств, пособие по уходу для лиц, получающих пенсию, и пособие по уходу за родственником. Общества, помогающие людям с расстройствами памяти, предлагают разнообразную деятельность.



На начальном этапе заболевания важно планирование будущего. Своё волеизъявление и свои пожелания можно зафиксировать в доверенности на представление интересов (edunvalvontavaltuus), завещании и документе об изъяснении воли относительно лечения (hoitotahto).

Не забывайте, что жизнь не заканчивается с постановкой диагноза. Печаль и разочарование – естественные чувства, но со временем можно научиться жить с болезнью.

👁️ Заботьтесь о себе, Вы важны.

Lähteet:

www.muistiliitto.fi
www.terveyskirjasto.fi
www.kaypahoito.fi
Kuva ja taide: Karen Cipre
karencipre.deviantart.com



**Salon
Muistiyhdistys ry**
Muistiliiton jäsen

